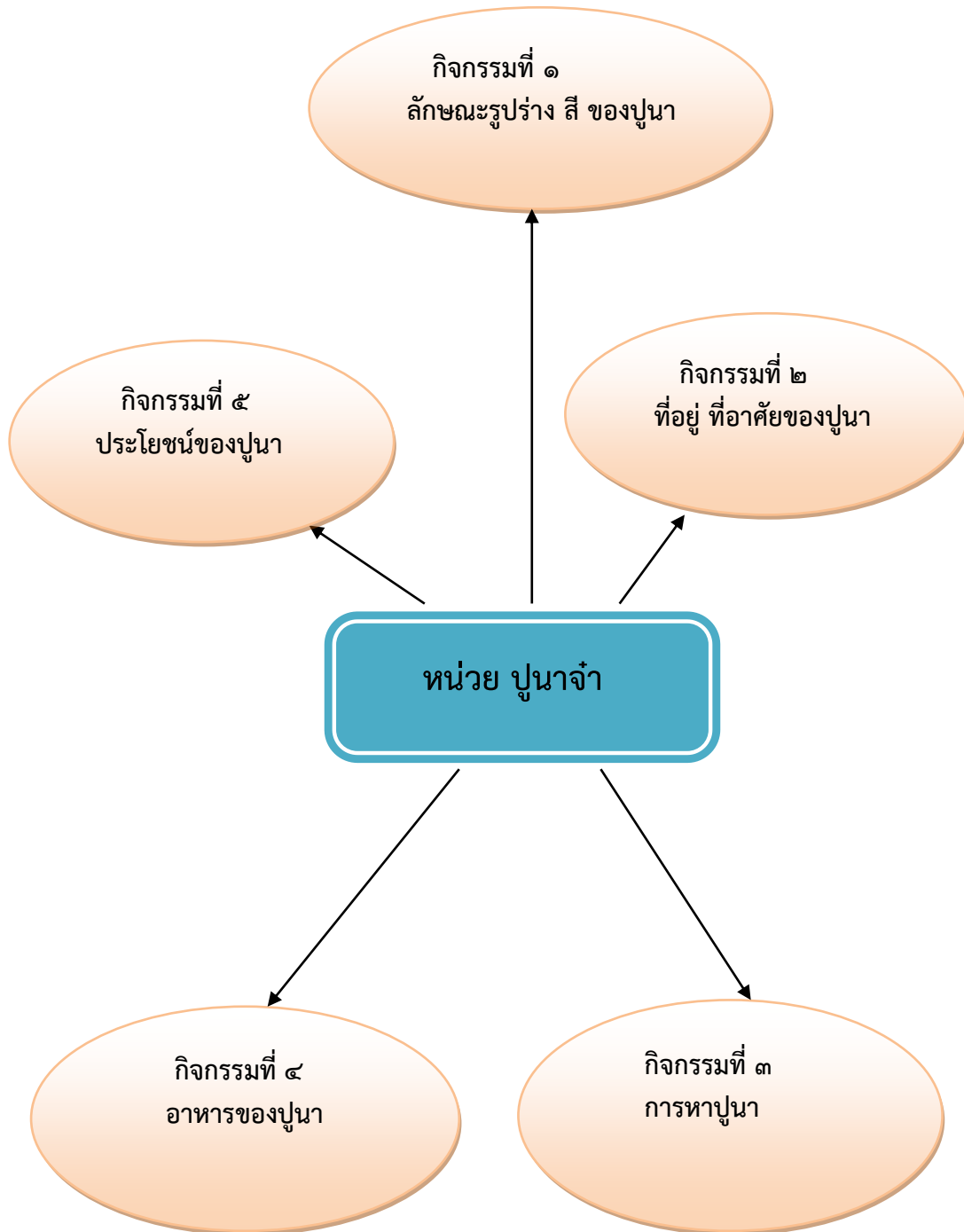


ผังความคิดแผนการจัดประสบการณ์หน่วยที่ ๑ ชั้นอนุบาลปีที่ ๑



**แผนการจัดประสบการณ์ที่ ๑ ภาคเรียนที่ ๒**  
**ระดับปฐมวัยปีที่ ๑ ศูนย์พัฒนาเด็กเล็กบ้านไพรพะยอม**

สาระที่ ๓ ธรรมชาติรอบตัว      ชื่อหน่วย    ปูนาจำ      เรื่อง    ลักษณะรูปร่าง สี ของปูนา  
สอนวันที่ ..... เดือน ..... พ.ศ. ....      เวลา ๒๐ นาที

---

**๑. ชื่อกิจกรรมเสริมประสบการณ์**

**๒. มาตรฐานที่**

- มาตรฐานที่ ๓ มีสุขภาพจิตดีและมีความสุข
- มาตรฐานที่ ๕ มีคุณธรรม จริยธรรม และมีจิตใจที่ดีงาม
- มาตรฐานที่ ๖ มีทักษะชีวิตและปฏิบัติตนตามหลักปรัชญาของเศรษฐกิจพอเพียง
- มาตรฐานที่ ๘ อยู่ร่วมกับผู้อื่นได้อย่างมีความสุขและปฏิบัติตนเป็นสมาชิกที่ดีของสังคมในระบอบประชาธิปไตยอันมีพระมหากษัตริย์ทรงเป็นประมุข
- มาตรฐานที่ ๙ ใช้ภาษาสื่อสารได้เหมาะสมกับวัย
- มาตรฐานที่ ๑๐ มีความสามารถในการคิดที่เป็นพื้นฐานในการเรียนรู้
- มาตรฐานที่ ๑๒ มีเจตคติที่ดีต่อการเรียนรู้ และมีความสามารถในการแสวงหาความรู้ได้เหมาะสมกับวัย

**๓. ตัวบ่งชี้**

- ๓.๑ มีความรู้สึกที่ดีต่อตนเองและผู้อื่น (๓.๒)
- ๓.๒ มีความรับผิดชอบ ๕.๔)
- ๓.๓ มีวินัยในตนเอง (๖.๒)
- ๓.๔ ยอมรับความเหมือนและความแตกต่างระหว่างบุคคล (๘.๑)
- ๓.๕ ปฏิบัติตนเบื้องต้นในการเป็นสมาชิกที่ดีของสังคม ๘.๓)
- ๓.๖ สนทนาโต้ตอบและเล่าเรื่องให้ผู้อื่นเข้าใจ (๙.๑)
- ๓.๗ อ่าน เขียนภาพและสัญลักษณ์ได้ (๙.๒)
- ๓.๘ มีความสามารถในการคิดรวบยอด (๑๐.๑)
- ๓.๙ มีความสามารถในการคิดแก้ปัญหาและตัดสินใจ (๑๐.๓)
- ๓.๑๐ มีเจตคติที่ดีต่อการเรียนรู้ (๑๒.๑)
- ๓.๑๑ มีความสามารถในการแสวงหาความรู้ (๑๒.๒)

**๔. สภาพที่พึงประสงค์**

- ๔.๑ กล้าพูดกล้าแสดงออก (๓.๒.๑)
- ๔.๒ บอกหรือชี้ได้ว่าสิ่งใดเป็นของตนเองและสิ่งใดเป็นของผู้อื่น (๕.๑.๑)
- ๔.๓ เก็บของเล่นของใช้เข้าที่เมื่อมีผู้ชี้แนะ (๖.๒.๑)
- ๔.๔ ใช้สิ่งของเครื่องใช้อย่างประหยัดและพอเพียง เมื่อมีผู้ชี้แนะ (๖.๓.๑)
- ๔.๕ เล่นและทำกิจกรรมร่วมกับเด็กที่แตกต่างไปจากตน (๘.๑.๑)
- ๔.๖ ปฏิบัติตนเป็นผู้นำและผู้ตามเมื่อมีผู้ชี้แนะ (๘.๓.๒)
- ๔.๗ ฟังผู้อื่นพูดจนจบและพูดโต้ตอบเกี่ยวกับเรื่องที่ฟัง (๙.๑.๑)

- ๔.๘ อ่านภาพ และพูดข้อความด้วยภาษาของตน (๙.๒.๑)
- ๔.๙ บอกลักษณะของสิ่งต่างๆ จากการสังเกตโดยใช้ประสาทสัมผัส (๑๐.๑.๑)
- ๔.๑๐ แก้ปัญหาโดยลองผิดลองถูก (๑๐.๓.๒)
- ๔.๑๑ กระตือรือร้นในการเข้าร่วมกิจกรรม (๑๒.๑.๒)
- ๔.๑๒ ค้นหาคำตอบของข้อสงสัยต่างๆ ตามวิธีการที่มีผู้ชี้แนะ (๑๒.๒.๑)
- ๔.๑๓ ใช้ประโยคคำถามว่า “ใคร” “อะไร” ในการค้นหา (๑๒.๒.๒)

## ๕. จุดประสงค์การเรียนรู้

- ๕.๑ บอกลักษณะ รูปร่าง สีของปูนาได้
- ๕.๒ มีทักษะการใช้ภาษาในการฟังและการพูด
- ๕.๓ ร่วมสนทนากับครูและผู้อื่นได้
- ๕.๔ ร่วมกิจกรรมกับผู้อื่นได้

## ๖. สารการเรียนรู้

- ๖.๑ การรู้จักลักษณะรูปร่าง การระดมความคิดเห็น ผิวเรียบมัน ก้ามและขาส่วนใหญ่มีสีม่วงดำและสีเหลือง ตัวกลมรี

## ๗. ประสพการณ์สำคัญ

- ๗.๑ การพูดอธิบายเกี่ยวกับสิ่งของ เหตุการณ์ และความสัมพันธ์ของสิ่งต่างๆ
- ๗.๒ การฟังเพลง การร้องเพลง และการแสดงปฏิกิริยาโต้ตอบเสียงดนตรี
- ๗.๓ การคัดแยก การจัดกลุ่ม และการจำแนกสิ่งต่างๆ ตามลักษณะและรูปร่าง รูปทรง
- ๗.๔ การให้ความร่วมมือในการปฏิบัติกิจกรรมต่างๆ
- ๗.๕ การร่วมสนทนาและแลกเปลี่ยนความคิดเห็น
- ๗.๖ การเล่นและทำงานร่วมกับผู้อื่น
- ๗.๗ การพูดอธิบายเกี่ยวกับสิ่งของ เหตุการณ์ และความสัมพันธ์ของสิ่งต่างๆ

## ๘. วิธีดำเนินการจัดกิจกรรม

### ขั้นเตรียม

- ๘.๑ ครูจัดเตรียมรูปภาพปูนา ใช้ในการปฏิบัติกิจกรรม ลักษณะรูปร่าง สีของปูนา
- ๘.๒ ครูเตรียมบัตรภาพปูนาชนิดต่าง ๆ สำหรับให้เด็กๆเลือกในการปฏิบัติกิจกรรม
- ๘.๓ ครูจัดเตรียมชุดภาพตัดต่อรูปปูนาไว้สำหรับเด็ก ๔ กลุ่มๆละ ๕ คน

### ขั้นนำเข้าสู่บทเรียน

- ๘.๔ ครูและเด็กร่วมกันร้องเพลง “จับปูดำ ขยำปูนา” พร้อมๆกัน
- ๘.๕ ครูและเด็กร่วมกันสนทนาเกี่ยวกับเนื้อเพลงที่ร้อง

### ขั้นเสนอความรู้ใหม่

๘.๖ ครูนำรูปภาพปูนามาอธิบายเกี่ยวกับรูปภาพปูนาและให้เด็กสังเกตดูว่ามีลักษณะรูปร่าง รูปทรง สี

๘.๗ ครูให้อาสาสมัครแต่ละกลุ่ม ๑ - ๒ คนหยิบบัตรภาพปูที่เด็กเลือกมา บอกถึงลักษณะ รูปร่าง รูปทรง สี ที่แตกต่างกันที่ตัวเราเห็นในรูปภาพ ปู ให้เพื่อนฟัง

### ขั้นฝึกทักษะ

๘.๘ ครูแจกชุดภาพตัดต่อรูปปูนาให้กับเด็กๆ แต่ละกลุ่มๆละ ๑ ชุด

๘.๙ ครูให้เด็กร่วมกันต่อรูปภาพที่ครูให้ ให้ถูกต้อง โดยมีครูคอยแนะนำ

๘.๑๐ ครูและเด็กร่วมกันตรวจสอบความถูกต้อง ของผลงานอีกครั้ง

๘.๑๑ ครูจัดเตรียมกิจกรรมไว้ คือ การระบายสี ภาพปูนา

๘.๑๒ ครูแนะนำอุปกรณ์และวิธีการปฏิบัติกิจกรรมการระบายสีปูนาให้กับเด็ก

๘.๑๓ เด็กทำใบงานลักษณะ รูปร่างปูนา

### ขั้นแลกเปลี่ยนความรู้

๘.๑๔ ครูให้อาสาสมัครออกมาเล่าถึงผลงานของตนเองที่ได้ระบายสีให้กับเพื่อนฟังและนำ ผลงานมาติดที่ป้ายแสดงผลงานเด็ก

๘.๑๕ เมื่ออาสาสมัครมานำเสนอผลงานเรียบร้อยแล้ว ครูใช้คำถามกระตุ้นให้เด็กตอบ คำถามเกี่ยวกับการลงมือปฏิบัติกิจกรรม

### ขั้นสรุป

๘.๑๗ ครูและเด็กร่วมกันสรุปเรื่องราวเกี่ยวกับลักษณะ รูปร่าง รูปทรง สี ของปูนา โดย ครูตั้งคำถาม

- ส่วนประกอบของปูนามีอะไรบ้าง
- ปูนามีสีอะไรบ้าง
- ปูนามีกี่ขา
- ปูนามีลักษณะ อย่งไรบ้าง

๘.๑๘ เด็กและครูร่วมกันร้องเพลง “จับปูดำ ขยำปูนา” พร้อมๆกันอีกครั้ง

๘.๒๐ เด็กร่วมกันเก็บสื่อในการปฏิบัติกิจกรรมเข้าที่ให้เรียบร้อยเมื่อเสร็จกิจกรรม

### ๙. สื่อ/แหล่งเรียนรู้

๙.๑ เพลง “จับปูดำ ขยำปูนา”

๙.๒ รูปภาพ ปูนา

๙.๓ บัตรภาพตัดต่อ

๙.๔ รูปภาพระบายสีปูนา

การวัดและประเมินผล

จุดประสงค์การเรียนรู้	วิธีการวัดและประเมินผล	เครื่องมือวัดและประเมินผล
๑.บอกลักษณะรูปร่างของปูนาได้	ประเมินการบอกลักษณะรูปร่างของปูนา	แบบประเมิน
๒.มีทักษะการใช้ภาษาในการฟังและการพูด	สังเกตพฤติกรรม	แบบบันทึกการสังเกตพฤติกรรม
๓.ร่วมสนทนากับครูและผู้อื่นได้	สังเกตพฤติกรรม	
๔.ร่วมกิจกรรมกับผู้อื่นได้	สังเกตพฤติกรรม	

เกณฑ์การประเมินผล

รายการประเมิน	ระดับคุณภาพ		
	๓	๒	๑
๑.บอกลักษณะรูปร่างของปูนาได้	บอกลักษณะรูปร่างของปูนาได้อย่างถูกต้องด้วยตนเอง	บอกลักษณะรูปร่างของปูนาได้โดยมีผู้อื่นคอยช่วยเหลือชี้แนะบางครั้ง	บอกลักษณะรูปร่างของปูนาได้โดยมีผู้อื่นคอยช่วยเหลือชี้แนะบ่อยครั้ง
๒.การร่วมสนทนากับครูและเพื่อนได้	การร่วมสนทนาและพูดโต้ตอบเกี่ยวกับเรื่องที่ฟังได้ดี	การร่วมสนทนาและพูดโต้ตอบเกี่ยวกับเรื่องที่ฟังโดยมีครูกระตุ้น ๑- ๒ ครั้ง	การร่วมสนทนาและพูดโต้ตอบเกี่ยวกับเรื่องที่ฟังโดยมีครูกระตุ้นมากกว่า ๒ ครั้ง
๓.การเล่นและการทำงานร่วมกับผู้อื่น	เล่นและทำงานร่วมกับผู้อื่นได้อย่างดีไม่มีข้อขัดแย้งกับใคร	เล่นและทำงานร่วมกับผู้อื่นได้โดยมีครูคอยกระตุ้น ๑- ๒ ครั้ง	เล่นและทำงานร่วมกับผู้อื่นได้โดยมีครูกระตุ้นมากกว่า ๒ ครั้ง
๔.ร่วมกิจกรรมกับผู้อื่นได้	ทำกิจกรรมร่วมกับผู้อื่นได้อย่างเหมาะสมกับวัย	ทำกิจกรรมร่วมกับผู้อื่นได้โดยมีครูคอยชี้กระตุ้นกว่า ๑-๒ ครั้ง	ทำกิจกรรมร่วมกับผู้อื่นได้โดยมีครูกระตุ้นมากกว่า ๒ ครั้ง

ข้อเสนอแนะเพิ่มเติม

.....  
.....  
.....

ความคิดเห็นของหัวหน้า

.....  
.....  
.....

ลงชื่อ .....

( นายทวี รักษา)

ตำแหน่ง ผู้อำนวยการกองการศึกษา

บันทึกผลหลังการจัดกิจกรรม

ผลที่เกิดกับเด็ก

.....  
.....  
.....

ปัญหา/อุปสรรค

.....  
.....  
.....

ข้อเสนอแนะ/แนวทางแก้ไข

.....

ลงชื่อ .....

(นางอุทัย ศรีรัตน์)

ตำแหน่ง ครูประจำชั้น

...../...../.....

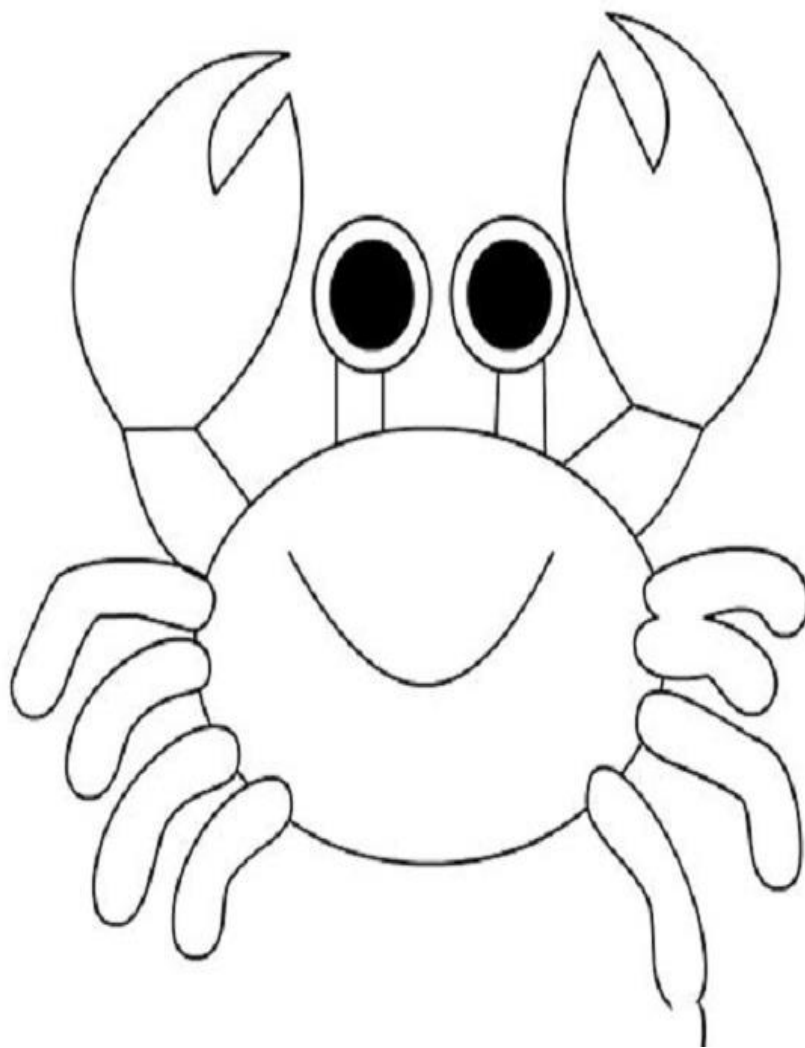
ภาคผนวกท้ายแผน

เพลง จับปูดำ ขยำปูนา

จับปูดำ ขยำปูนา  
จับปูม้า คั่วปูทะเล  
สนุกจริงเลย ชะเลยนอนเปล  
จะโอดะเห่ นอนเปลหลับไป

ใบกิจกรรม เรื่องลักษณะรูปร่าง สีของปูนา

คำชี้แจง ให้เด็กระบายสีภาพปูนาให้สวยงามตามจินตนาการ





## แบบประเมินพฤติกรรม

### ระดับชั้นปฐมวัยปีที่ ๑ ศูนย์พัฒนาเด็กเล็กบ้านไพรพะยอม

คำชี้แจง ให้ทำเครื่องหมาย ✓ ลงในช่องรายการประเมินและสังเกตพฤติกรรมที่กำหนด  
แผนจัดประสบการณ์ที่.....๑.....เรื่อง ลักษณะ รูปร่าง สี ของปูนา

ที่	ชื่อ - สกุล	บอกลักษณะ รูปร่าง สี ของปูนาพบได้			มีทักษะการใช้ภาษาในการฟังและการพูด			ร่วมเล่นบทบาทกับครูและผู้อื่นได้			ร่วมกิจกรรมกับผู้อื่นได้			สรุปผลการประเมินผ่าน/ไม่ผ่าน
		๓	๒	๑	๓	๒	๑	๓	๒	๑	๓	๒	๑	
๑	ด.ช ธารินทร์ ทองเนตร													
๒	ด.ช คณิสสร ยอดกันดา													
๓	ด.ช คุณานนท์ พรพรม													
๔	ด.ช ศราวุฒิ จันทำ													
๕	ด.ช อนาวิน เสาศิริ													
๖	ด.ช ชิชณพงษ์ นารินทร์													
๗	ด.ช กัณภัทร แก้วยอดลา													
๘	ด.ญ ญัฐธัญญา เชื้อทอง													
๙	ด.ญ วรัทยา ศรีสอน													
๑๐	ด.ญ จริยาวิดี ธีระบุตร													
๑๑														
๑๒														
๑๓														
๑๔														
๑๕														
๑๖														
๑๗														
๑๘														
๑๙														
๒๐														

เกณฑ์การให้คะแนน ๓ = ดี ๒ = ปานกลาง ๑ = ควรปรับปรุงแก้ไข

ลงชื่อ .....

(นางอุทัย ศรีธนต์)

วันที่.....เดือน.....พ.ศ.....

## แผนการจัดประสบการณ์ที่ ๒ ภาคเรียนที่ ๒

### ระดับปฐมวัยปีที่ ๑ ศูนย์พัฒนาเด็กเล็กบ้านไพรพะยอม

สาระที่ ๓ ธรรมชาติรอบตัว      ชื่อหน่วย ปูนาจำ      เรื่อง ที่อยู่อาศัยของปูนา  
สอนวันที่ ..... เดือน ..... พ.ศ. .... เวลา ๒๐ นาที

#### ๑. ชื่อกิจกรรมเสริมประสบการณ์

#### ๒. มาตรฐานที่

มาตรฐานที่ ๓ มีสุขภาพจิตดีและมีความสุข

มาตรฐานที่ ๕ มีคุณธรรม จริยธรรม และมีจิตใจที่ดีงาม

มาตรฐานที่ ๖ มีทักษะชีวิตและปฏิบัติตนตามหลักปรัชญาของเศรษฐกิจพอเพียง

มาตรฐานที่ ๘ อยู่ร่วมกับผู้อื่นได้อย่างมีความสุขและปฏิบัติตนเป็นสมาชิกที่ดีของสังคมใน  
ระบอบประชาธิปไตยอันมีพระมหากษัตริย์ทรงเป็นประมุข

มาตรฐานที่ ๙ ใช้ภาษาสื่อสารได้เหมาะสมกับวัย

มาตรฐานที่ ๑๐ มีความสามารถในการคิดที่เป็นพื้นฐานในการเรียนรู้

มาตรฐานที่ ๑๒ มีเจตคติที่ดีต่อการเรียนรู้ และมีความสามารถในการแสวงหาความรู้ได้  
เหมาะสมกับวัย

#### ๓. ตัวบ่งชี้

๓.๑ มีความรู้สึกที่ดีต่อตนเองและผู้อื่น (๓.๒)

๓.๒ มีความรับผิดชอบ (๕.๔)

๓.๓ มีวินัยในตนเอง (๖.๒)

๓.๔ ยอมรับความเหมือนและความแตกต่างระหว่างบุคคล (๘.๑)

๓.๕ ปฏิบัติตนเบื้องต้นในการเป็นสมาชิกที่ดีของสังคม (๘.๓)

๓.๖ สนทนาโต้ตอบและเล่าเรื่องให้ผู้อื่นเข้าใจ (๙.๑)

๓.๗ มีความสามารถในการคิดรวบยอด (๑๐.๑)

๓.๘ มีเจตคติที่ดีต่อการเรียนรู้ (๑๒.๑)

๓.๙ มีความสามารถในการแสวงหาความรู้ (๑๒.๒)

#### ๔. สภาพที่พึงประสงค์

๔.๑ กล้าพูดกล้าแสดงออก (๓.๒.๑)

๔.๒ แสดงความพอใจในผลงานตนเอง (๓.๒.๒)

๔.๓ ทำงานที่ได้รับมอบหมายจนสำเร็จ เมื่อมีผู้ช่วยเหลือ (๕.๔.๑)

๔.๔ เก็บของเล่นของใช้เข้าที่เมื่อมีผู้ชี้แนะ (๖.๒.๑)

๔.๕ เล่นและทำกิจกรรมร่วมกับเด็กที่แตกต่างไปจากตน (๘.๑.๑)

๔.๖ ปฏิบัติตนเป็นผู้นำและผู้ตามเมื่อมีผู้ชี้แนะ (๘.๓.๒)

๔.๗ ฟังผู้อื่นพูดจนจบและพูดโต้ตอบเกี่ยวกับเรื่องที่ฟัง (๙.๑.๑)

๔.๘ บอกลักษณะของสิ่งต่างๆ จากการสังเกตโดยใช้ประสาทสัมผัส (๑๐.๑.๑)

๔.๙ จับคู่หรือเปรียบเทียบสิ่งต่างๆ โดยใช้ลักษณะหรือหน้าที่การใช้งานเพียงลักษณะเดียว (๑๐.๑.๒)

๔.๑๐ กระตือรือร้นในการเข้าร่วมกิจกรรม (๑๒.๑.๒)

## ๕. จุดประสงค์การเรียนรู้

๕.๑ บอกที่อยู่อาศัยของปูนาได้

๕.๒ ร่วมสนทนากับครูและเพื่อนได้

๕.๓ ร่วมกิจกรรมกับผู้อื่นได้

## ๖. สารการเรียนรู้

๖.๑ ที่อยู่ของปูนาจะอาศัยอยู่ในที่ที่มีน้ำและไม่มีน้ำ เช่น แผลงนา คันนา คันคูและคันนา บึง ห้วย หนอง

๖.๒ อาศัยอยู่ในรูในหน้าแล้ง

## ๗. ประสพการณ์สำคัญ

๗.๑ การร่วมสนทนาและแลกเปลี่ยนความคิดเห็น

๗.๒ การพูดอธิบายเกี่ยวกับสิ่งของ เหตุการณ์ และความสัมพันธ์ของสิ่งต่างๆ

๗.๓ การสำรวจสิ่งต่างๆ และแหล่งเรียนรู้รอบตัว

๗.๔ การพูดแสดงความคิด ความรู้สึก และความต้องการ

๗.๕ การนับและแสดงจำนวนของสิ่งต่างๆ ในชีวิตประจำวัน

๗.๖ การเปรียบเทียบสิ่งต่างๆ

๗.๗ การให้ความร่วมมือในการปฏิบัติกิจกรรมต่างๆ

๗.๘ การเล่นและการทำงานร่วมกับผู้อื่น

## ๘. วิธีดำเนินการจัดกิจกรรม

### ขั้นเตรียม

๘.๑ ครูจัดเตรียมรูปภาพที่อยู่ของปูนา ใช้ในการปฏิบัติกิจกรรม

๘.๒ ครูจักเตรียมปูนาของเล่นและของจริง

๘.๓ ครูจำเตรียม คำคล้องจอง “ปูนา”

### ขั้นนำเข้าสู่บทเรียน

๘.๔ ครูให้เด็กร้องเพลง “จับปูดำ ขยำปูนา” พร้อมกัน

๘.๕ ครูให้เด็ก ท่องคำคล้องจองที่อยู่ของปูนา พร้อมกัน ๓ ครั้ง

๘.๖ ครูและเด็กร่วมกันสนทนาเกี่ยวกับเนื้อหาในคำคล้องจอง ที่อยู่อาศัยของปูนา

## ขั้นเสนอความรู้ใหม่

- ๘.๗ ครูนำภาพที่อยู่ของปูนา มาอธิบายให้กับเด็กๆ ฟังและให้เด็กสังเกตดูที่อยู่ของปูนา
- ๘.๘ ครูพาเด็กออกไปทัศนศึกษาในห้องเรียนบริเวณทุ่งนาข้างโรงเรียนครูสนทนาถึงความปลอดภัยในการเดินและสนทนาเกี่ยวกับแปลงนา คันนา ที่ปูนาอาศัยอยู่ให้กับเด็กๆ ได้ฟัง
- ๘.๙ ครูให้เด็กสังเกตมองหารูของปูนาแล้วนับจำนวนรูปูนาและเปรียบเทียบรูปูนาแต่ละรูว่ามี ความแตกต่างกันอย่างไร

## ขั้นฝึกทักษะ

- ๘.๑๐ ครูและเด็กกลับมาที่ห้องเรียนและให้เด็กแบ่งกลุ่ม ๔ กลุ่ม ๕ คนเพื่อรวมข้อมูล
- ๘.๑๑ ให้อาสาสมัครแต่ละกลุ่ม ๑-๒ คน ออกมาบอกถึง ที่อยู่ของปูนามีอยู่ที่ใดบ้างและอาศัยอยู่ใน ใ้อะไร
- ๘.๑๒ ครูกับเด็กร่วมกันสนทนาเกี่ยวกับที่อยู่และที่อาศัยของปูนาแล้วให้เด็กแต่ละกลุ่มออกแบบ รูปูนาที่เด็กๆ ได้ไปพบเห็น
- ๘.๑๓ ครูให้เด็กแต่ละกลุ่มประดิษฐ์รูปูจำลองจากแกนทิชชูและดินน้ำมัน(โดยครูคอยแนะนำ)   
ขั้นตอนดังนี้

- ครูแจกอุปกรณ์ให้กับเด็กร่วมกันประดิษฐ์ รูปูนา จำลองกลุ่มละ ๑ ชิ้นงาน
- เด็กทาสีแกนทิชชูตามจินตนาการ
- เด็กปั้นดินน้ำมันให้เป็นรูๆและนำมาปิดรูแกนทิชชู(รูปแบบปิด)
- เด็กปั้นดินน้ำมันให้เป็นรูๆขรุขระและนำมาไว้ในขอบรูแกนทิชชู (รูปแบบเปิด)

- ๘.๑๔ ครูให้แต่ละกลุ่มเลือกประดิษฐ์รูปแบบปิด-เปิดก็ได้
- ๘.๑๕ ครูจัดเตรียมกิจกรรม คือ จับคู่ขนาดของปูนา จากเล็ก-ใหญ่ให้กับเด็ก
- ๘.๑๖ ครูแนะนำวิธีการปฏิบัติกิจกรรมโยงเส้นภาพเหมือนปูนาให้กับเด็ก
- ๘.๑๗ เด็กปฏิบัติทำใบงานตามขั้นตอนที่ครูแนะนำ

## ขั้นแลกเปลี่ยนความรู้

- ๘.๑๘ ครูและเด็กร่วมกันตรวจผลงานที่ทำขึ้นแล้วสนทนาให้เพื่อนฟัง
- ๘.๒๐ ครูให้เด็กออกมาสนทนาเกี่ยวกับผลงานของตนเองให้เพื่อนๆ ได้ฟังว่าปูนาอาศัยในรูที่กลมรี ตามขนาดลำตัวปูและสนทนาเกี่ยวกับใบกิจกรรมของตนเอง
- ๘.๒๑ เมื่อเด็กสนทนาผลงานหน้าชั้นเรียนเรียบร้อยแล้ว ครูใช้คำถามกระตุ้นให้เด็กตอบคำถาม ในการปฏิบัติกิจกรรม

## ขั้นสรุป

- ๘.๒๒ ครูและเด็กร่วมกันสรุปเกี่ยวกับที่อยู่อาศัยของปูนา โดยครูใช้คำถาม ดังนี้
  - ที่อยู่ของปูนามีอยู่ที่ไหนบ้าง
  - ปูนาอาศัยอยู่ใน อะไร
  - จำนวนรูปูนาที่เด็กได้พบเห็นมีอยู่ที่รู
  - รูของปูนาแตกต่างกันอย่างไร
- ๘.๒๓ ครูและเด็กร่วมกันท่องคำคล้องจอง “ปูนา” พร้อมกันอีกครั้ง
- ๘.๒๔ เด็กร่วมกันเก็บของใช้เข้าที่ให้เรียบร้อย เมื่อเสร็จกิจกรรม

๙. สื่อ/แหล่งเรียนรู้

๙.๑ พุงนา ข้างโรงเรียน

๙.๒ คำคล้องจอง“ปูนา”

๙.๓ เพลง“จับปูดำ ขยำปูนา”

๙.๔ ภาพที่อยู่ของปูนา

๙.๕ อุปกรณ์ แกนทิชชู สีน้ำ พู่กัน ดินน้ำมัน

๙.๖ ใบกิจกรรม

### การวัดและประเมินผล

จุดประสงค์การเรียนรู้	วิธีการวัดและประเมินผล	เครื่องมือวัดและประเมินผล
๑.บอกที่อยู่อาศัยของปูนาได้	แบบประเมิน	แบบบันทึกการสังเกตพฤติกรรมตามจุดประสงค์การเรียนรู้
๒.การร่วมสนทนากับครูและเพื่อนได้	สังเกตพฤติกรรม	
๓.การเล่นและการทำงานร่วมกับผู้อื่น	สังเกตพฤติกรรม	

### เกณฑ์การประเมินผล

รายการประเมิน	ระดับคุณภาพ		
	๓	๒	๑
๑.บอกที่อยู่อาศัยของปูนาได้	บอกที่อยู่อาศัยของปูนาได้อย่างถูกต้องด้วยตนเอง	บอกที่อยู่อาศัยของปูนาได้โดยมีผู้อื่นคอยช่วยเหลือชี้แนะ บางครั้ง	บอกที่อยู่อาศัยของปูนาได้โดยมีผู้อื่นคอยช่วยเหลือชี้แนะ บ่อยครั้ง
๒.การร่วมสนทนากับครูและเพื่อนได้	การร่วมสนทนาและพูดโต้ตอบเกี่ยวกับเรื่องที่ฟังได้ดี	การร่วมสนทนาและพูดโต้ตอบเกี่ยวกับเรื่องที่ฟัง โดยมีครูกระตุ้น ๑- ๒ ครั้ง	การร่วมสนทนาและพูดโต้ตอบเกี่ยวกับเรื่องที่ฟัง โดยมีครูกระตุ้นมากกว่า ๒ ครั้ง
๓.การเล่นและการทำงานร่วมกับผู้อื่น	เล่นและทำงานร่วมกับผู้อื่นได้อย่างดีไม่มีข้อขัดแย้งกับใคร	เล่นและทำงานร่วมกับผู้อื่นได้โดยมีครูคอยกระตุ้น ๑- ๒ ครั้ง	เล่นและทำงานร่วมกับผู้อื่นได้โดยมีครูกระตุ้นมากกว่า ๒ ครั้ง

ข้อเสนอแนะเพิ่มเติม

.....  
.....  
.....

ความคิดเห็นของหัวหน้า

.....  
.....  
.....

ลงชื่อ .....

(นายทวี รักษา)

ตำแหน่ง ผู้อำนวยการกองการศึกษาฯ

บันทึกผลหลังการจัดกิจกรรม

ผลที่เกิดกับเด็ก

.....  
.....  
.....

ปัญหา/อุปสรรค

.....  
.....  
.....

ข้อเสนอแนะ/แนวทางแก้ไข

.....

ลงชื่อ .....

(นางอุทัย ศรีรัตน์)

ตำแหน่ง .....

...../...../.....

## ภาคผนวกท้ายแผน

### คำคล้องจอง ปูนา

ปูนา ขาเก ดินเฉไป ดินเฉมา  
อาศัยอยู่ในทุ่งนา รู้ไหมว่าฉันอยู่ในรู

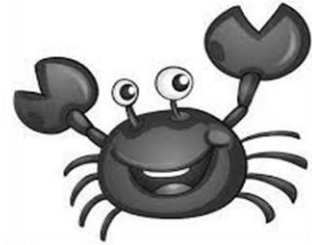
### เพลง จับปูดำ ขยำปูนา

จับปูดำ ขยำปูนา  
จับปูม้า คว่ำปูทะเล  
สนุกจริงเลย ชะเลยนอนเปล  
จะโอดะเห่ นอนเปลหลับไป



ใบกิจกรรมเรื่องที่อยู่อาศัยปูนา

คำชี้แจง ให้เด็กโยงเส้นปูนาที่มีรูปร่างเหมือนกันให้ถูกต้อง



## แบบประเมินพฤติกรรม

### ระดับชั้นปฐมวัยปีที่ ๑ ศูนย์พัฒนาเด็กเล็กบ้านไพรพะยอม

คำชี้แจง ให้ทำเครื่องหมาย ✓ ลงในช่องรายการประเมินและสังเกตพฤติกรรมที่กำหนด  
แผนจัดประสบการณ์ที่.....เรื่อง ที่อยู่อาศัยของปูนา

ที่	ชื่อ - สกุล	บอกที่อยู่ของปูนาได้			ร่วมสนทนากับครูและผู้อื่นได้			ร่วมกิจกรรมกับผู้อื่นได้				สรุปผลการประเมินผ่าน/ไม่ผ่าน
		๓	๒	๑	๑	๓	๒	๑	๓	๒	๑	
๑	ด.ช ธาร์นต์ ทองเนตร											
๒	ด.ช คณิสสร ยอดกันตา											
๓	ด.ช คุณานนท์ พรพรม											
๔	ด.ช ศรารุฒิ จันทำ											
๕	ด.ช อนาวิน เสาศิริ											
๖	ด.ช ชิชณพงษ์ นารินทร์											
๗	ด.ช กัณภัทร แก้วยอดลา											
๘	ด.ญ ญักฐณิชา เชื้อทอง											
๙	ด.ญ วรทัยา ศรีสอน											
๑๐	ด.ญ จริยาวดี ธีระบุตร											
๑๑												
๑๒												
๑๓												
๑๔												
๑๕												
๑๖												
๑๗												
๑๘												
๑๙												
๒๐												

เกณฑ์การให้คะแนน ๓ = ดี ๒ = ปานกลาง ๑ = ควรปรับปรุงแก้ไข

ลงชื่อ.....  
วันที่.....เดือน.....พ.ศ.....

**แผนการจัดประสบการณ์การเรียนรู้ที่ ๓**  
**ระดับปฐมวัยปีที่ ๑ ศูนย์พัฒนาเด็กเล็กบ้านไพรพะยอม**

สาระที่ ๓ ธรรมชาติรอบตัว                      ชื่อหน่วย    ปูนาจำ    เรื่อง    การหาปู  
สอนวันที่ ..... เดือน ..... พ.ศ. ....                      เวลา ๒๐ นาที

---

**๑. ชื่อกิจกรรมเสริมประสบการณ์**

**๒. มาตรฐานที่**

- มาตรฐานที่ ๓ มีสุขภาพจิตดีและมีความสุข
- มาตรฐานที่ ๕ มีคุณธรรม จริยธรรม และมีจิตใจที่ดีงาม
- มาตรฐานที่ ๖ มีทักษะชีวิตและปฏิบัติตามหลักปรัชญาของเศรษฐกิจพอเพียง
- มาตรฐานที่ ๘ อยู่ร่วมกับผู้อื่นได้อย่างมีความสุขและปฏิบัติตนเป็นสมาชิกที่ดีของสังคมในระบอบประชาธิปไตยอันมีพระมหากษัตริย์ทรงเป็นประมุข
- มาตรฐานที่ ๙ ใช้ภาษาสื่อสารได้เหมาะสมกับวัย
- มาตรฐานที่ ๑๐ มีความสามารถในการคิดที่เป็นพื้นฐานในการเรียนรู้
- มาตรฐานที่ ๑๒ มีเจตคติที่ดีต่อการเรียนรู้ และมีความสามารถในการแสวงหาความรู้ได้เหมาะสมกับวัย

**๓. ตัวบ่งชี้**

- ๓.๑ มีความรู้สึกที่ดีต่อตนเองและผู้อื่น (๓.๒)
- ๓.๒ มีความรับผิดชอบ (๕.๔)
- ๓.๓ มีวินัยในตนเอง (๖.๒)
- ๓.๔ ยอมรับความเหมือนและความแตกต่างระหว่างบุคคล (๘.๑)
- ๓.๕ ปฏิบัติตนเบื้องต้นในการเป็นสมาชิกที่ดีของสังคม (๘.๓)
- ๓.๖ สนทนาโต้ตอบและเล่าเรื่องให้ผู้อื่นเข้าใจ (๙.๑)
- ๓.๗ มีความสามารถในการคิดรวบยอด (๑๐.๑)
- ๓.๘ มีเจตคติที่ดีต่อการเรียนรู้ (๑๒.๑)
- ๓.๙ มีความสามารถในการแสวงหาความรู้ (๑๒.๒)

**๔. สภาพที่พึงประสงค์**

- ๔.๑ กล้าพูดกล้าแสดงออก (๓.๒.๑)
- ๔.๒ แสดงความพอใจในผลงานตนเอง (๓.๒.๒)
- ๔.๓ ทำงานที่ได้รับมอบหมายจนสำเร็จ เมื่อมีผู้ช่วยเหลือ (๕.๔.๑)
- ๔.๔ เก็บของเล่นของใช้เข้าที่เมื่อมีผู้ชี้แนะ (๖.๒.๑)
- ๔.๕ เล่นและทำกิจกรรมร่วมกับเด็กที่แตกต่างไปจากตน (๘.๑.๑)
- ๔.๖ ปฏิบัติตนเป็นผู้นำและผู้ตามเมื่อมีผู้ชี้แนะ (๘.๓.๒)
- ๔.๗ ฟังผู้อื่นพูดจนจบและพูดโต้ตอบเกี่ยวกับเรื่องที่ฟัง (๙.๑.๑)

๔.๘ บอกลักษณะของสิ่งต่างๆ จากการสังเกตโดยใช้ประสาทสัมผัส (๑๐.๑.๑)

๔.๙ จับคู่หรือเปรียบเทียบสิ่งต่างๆ โดยใช้ลักษณะหรือหน้าที่การใช้งานเพียงลักษณะเดียว (๑๐.๑.๒)

๔.๑๐ กระทือหรือรันในการเข้าร่วมกิจกรรม (๑๒.๑.๒)

## ๕. จุดประสงค์การเรียนรู้

๕.๑ บอกวิธีหาปูนาได้

๕.๒ ร่วมสนทนากับครูและเพื่อนได้

๕.๓ ร่วมกิจกรรมกับผู้อื่นได้

## ๖. สาระการเรียนรู้

๖.๑ การหาปูนาที่อยู่ตาม แปลงนา คับนา คูนา โดยการขุด

## ๗. ประสพการณ์สำคัญ

๗.๑ การร่วมสนทนาและแลกเปลี่ยนความคิดเห็น

๗.๒ การพูดอธิบายเกี่ยวกับสิ่งของ เหตุการณ์ และความสัมพันธ์ของสิ่งต่างๆ

๗.๓ การสำรวจสิ่งต่างๆ และแหล่งเรียนรู้รอบตัว

๗.๔ การพูดแสดงความคิด ความรู้สึก และความต้องการ

๗.๕ การนับและแสดงจำนวนของสิ่งต่างๆ ในชีวิตประจำวัน

๗.๖ การเปรียบเทียบสิ่งต่างๆ

๗.๗ การให้ความร่วมมือในการปฏิบัติกิจกรรมต่างๆ

๗.๘ การเล่นและการทำงานร่วมกับผู้อื่น

## ๘. วิธีดำเนินการจัดกิจกรรม

### ขั้นเตรียม

๘.๑ ครูเตรียมอุปกรณ์การหาปูนาของจริง ใช้ในการปฏิบัติกิจกรรม กับเด็ก

๘.๒ ครูจัดเตรียมรูปภาพวิธีการหาปูนา แบบต่างๆเช่น การขุด การขุดหลุมตัก การช้อนสวิง

๘.๓ CD เพลงหรือยูทูบ เพลงจับปูดำ ขยำปูนา

### ขั้นนำเข้าสู่บทเรียน

๘.๔ ครูเปิด CD เพลงหรือยูทูบ เพลงจับปูดำ ขยำปูนา ร้องตามพร้อมกัน

๘.๕ ครูให้เด็กร้องเพลง ลมหายใจเข้าออก แล้วทำท่าประกอบตามเนื้อเพลง

### ขั้นเสนอความรู้ใหม่

๘.๖ ครูนำภาพมาอธิบายวิธีการหาปูแบบต่างๆเช่น การขุดการขุดหลุมตักการช้อนสวิงให้กับเด็กฟัง

๘.๗ เด็กสังเกตดูว่าในแต่ละวิธีการหาปูนาแตกต่างกันอย่างไรบ้าง

๘.๘ ครูพาเด็กไปที่คณะศึกษานิเทศก์บริเวณทุ่งนาอีกเพื่อให้เด็กได้เรียนรู้วิธีการขุดปูนาของจริง

๘.๙ ครูนำเสียมที่เตรียมไว้มาขุดปูนาที่รูปปิดให้กับเด็กดูและให้เด็กสังเกตดูวิธีการขุดพร้อมแนะนำความปลอดภัยในการใช้เสียมให้กับเด็ก

### ขั้นฝึกทักษะ

๘.๑๐ ครูให้เด็กแบกก้อน ๓ กลุ่มๆละ ๖-๗ คน

๘.๑๑ ครูให้เด็กแต่ละกลุ่มเลือกแบบวิธีหาปูนาๆละ ๑ วิธีแล้วให้อาสาสมัครแต่ละกลุ่มออกมาสนทนาเกี่ยวกับวิธีการหาปูนาที่เด็กได้เลือก

๘.๑๒ ครูและเด็กร่วมกันสนทนาเกี่ยวกับวิธีการหาปูนาทั้ง ๓ วิธี

๘.๑๓ ครูให้เด็กมาทดลองการเดินของปูนาว่าเป็นอย่างไร

๘.๑๔ ครูและเด็กนำปูนาของจริงมา ๒ ตัว มาทำการทดลองการเดินของปูนา

- ตัวที่ ๑ เอามาใส่ไว้ในขวดพลาสติกสีขาว

- ตัวที่ ๒ เอามาใส่ไว้ในกะละมังที่มีดิน

๘.๑๕ ครูให้เด็กสังเกตดูและเปรียบเทียบว่าการเดินของปูนาที่อาศัยในอุปกรณ์ทั้ง ๒ อย่างว่าแตกต่างกันอย่างไรบ้าง โดยครูใช้คำถามแล้วให้เด็กตอบ ดังนี้

- ปูนาตัวที่ ๑ ที่อยู่ในขวดพลาสติกสีขาวเดิน อย่างไร

- ปูนาตัวที่ ๒ ที่อยู่ในกะละมังที่มีดิน เดิน อย่างไร

- ปูนาทั้ง ๒ ตัวไหนเดินสะดวกและเดินเร็วกว่ากัน เพราะอะไร

๘.๑๖ ครูจัดเตรียมกิจกรรม คือ ใบงานกิจกรรมให้เลือกอุปกรณ์การหาปูนากับเด็ก

๘.๑๗ ครูแนะนำวิธีการปฏิบัติกิจกรรมให้กับเด็กฟัง

๘.๑๘ เด็กปฏิบัติทำใบงานตามขั้นตอนที่ครูแนะนำ

### ขั้นแลกเปลี่ยนความรู้

๘.๑๙ ครูให้อาสาสมัครออกมานำเสนอผลงานของตนเองหน้าชั้นเรียนให้กับเพื่อนได้ฟัง

๘.๒๐ เมื่อเด็กสนทนาผลงานหน้าชั้นเรียนเรียบร้อยแล้ว ครูใช้คำถามกระตุ้นในการปฏิบัติ

กิจกรรม

### ขั้นสรุป

๘.๒๑ ครูและเด็กร่วมกันสรุปเกี่ยวกับวิธีการหาปูนาและการเดินของปูนาในแบบต่างให้กับเพื่อนได้ฟัง

๘.๒๒ ครูให้เด็กร่วมกันเก็บของใช้เข้าที่เรียบร้อยเมื่อเสร็จกิจกรรม

๘.๒๓ ครูและเด็กร่วมกันร้องเพลง “จับปูดำ ขยำปูนา” ด้วยปากเปล่าพร้อมกันอีกครั้ง

### ๙. สื่อ/แหล่งเรียนรู้

๙.๑ เพลง “จับปูดำ ขยำปูนา”

๙.๒ ภาพการหาปูนาทั้ง ๓ วิธี การขุด การขุดหลุมตัก การซ่อนสวิง

๙.๓ อุปกรณ์การหาปูนาของจริง เช่น เสียม สวิง ครุ

๙.๔ CD หรือยูทูบ

๙.๕ ใบงานกิจกรรม

การวัดและประเมินผล

จุดประสงค์การเรียนรู้	วิธีการวัดและประเมินผล	เครื่องมือวัดและประเมินผล
๑.บอกวิธีการหาปูนาได้	สังเกตการบอกการหาปูนา	แบบบันทึกการสังเกต พฤติกรรมตามจุดประสงค์การ เรียนรู้
๒.การร่วมสนทนากับ ครูและเพื่อนได้	สังเกตพฤติกรรม	
๓.การเล่นและการ ทำงานร่วมกับผู้อื่น	สังเกตพฤติกรรม	

เกณฑ์การประเมินผล

รายการประเมิน	ระดับคุณภาพ		
	๓	๒	๑
๑.บอกวิธีการหาปู นาได้	บอกวิธีการหาปูนาได้ อย่างถูกต้องด้วย ตนเอง	บอกวิธีการหาปูนาได้ โดยมีผู้อื่นคอย ช่วยเหลือชี้แนะ บางครั้ง	บอกวิธีการหาปูนาได้ โดยมีผู้อื่นคอย ช่วยเหลือชี้แนะ บ่อยครั้ง
๒.การร่วมสนทนา กับครูและเพื่อนได้	การร่วมสนทนาและ พูดโต้ตอบเกี่ยวกับ เรื่องที่ฟังได้ดี	การร่วมสนทนาและ พูดโต้ตอบเกี่ยวกับ เรื่องที่ฟังโดยมีครู กระตุ้น ๑- ๒ ครั้ง	การร่วมสนทนาและ พูดโต้ตอบเกี่ยวกับ เรื่องที่ฟังโดยมีครู กระตุ้นมากกว่า ๒ ครั้ง
๓.การเล่นและการ ทำงานร่วมกับผู้อื่น	เล่นและทำงาน ร่วมกับผู้อื่นได้อย่าง ดีไม่มีข้อขัดแย้งกับ ใคร	เล่นและทำงาน ร่วมกับผู้อื่นได้โดยมี ครูคอยกระตุ้น ๑- ๒ ครั้ง	เล่นและทำงาน ร่วมกับผู้อื่นได้โดยมี ครูกระตุ้นมากกว่า ๒ ครั้ง

ข้อเสนอแนะเพิ่มเติม

.....  
.....  
.....

ความคิดเห็นของหัวหน้า

.....  
.....  
.....

ลงชื่อ .....

(นายทวิ รักษา)

ตำแหน่ง ผู้อำนวยการกองการศึกษาฯ

บันทึกผลหลังการจัดกิจกรรม

ผลที่เกิดกับเด็ก

.....  
.....  
.....

ปัญหา/อุปสรรค

.....  
.....

ข้อเสนอแนะ/แนวทางแก้ไข

.....

ลงชื่อ .....

(นางอุทัย ศรีธนต์)

ตำแหน่ง ครูประจำชั้น

...../...../.....

ภาคผนวก

เพลง จับปูดำ ขยำปูนา

จับปูดำ ขยำปูนา  
จับปูม้า คว่ำปูทะเล  
สนุกจริงเลย ชะเลยนอนเปล  
จะโอดะเห่ นอนเปลหลับไป



## ใบกิจกรรมเรื่องการหาปูนา

คำชี้แจง ให้เด็กทำเครื่องหมาย ✓ บนภาพอุปกรณ์การหาปูนาให้ถูกต้อง



## แบบประเมินพฤติกรรม

### ระดับชั้นปฐมวัยปีที่ ๑ ศูนย์พัฒนาเด็กเล็กบ้านไพรพะยอม

คำชี้แจง ให้ทำเครื่องหมาย ✓ ลงในช่องรายการประเมินและสังเกตพฤติกรรมที่กำหนด  
แผนจัดประสบการณ์ที่.....เรื่อง การหาปูนา

ที่	ชื่อ - สกุล	วิธีการหาปูนาได้			ร่วมเล่นพินกับครูและผู้อื่นได้			ร่วมกิจกรรมกับผู้อื่นได้				สรุปผลการประเมินผ่าน/ไม่ผ่าน	
		๓	๒	๑	๑	๓	๒	๑	๓	๒	๑		
๑	ด.ช ธาร์นต์ ทองเนตร												
๒	ด.ช คณิสสร ยอดกันตา												
๓	ด.ช คุณานนท์ พรพรม												
๔	ด.ช ศรารุฒิ จันทำ												
๕	ด.ช อนาวิน เสาศิริ												
๖	ด.ช ชิชณพงษ์ นารินทร์												
๗	ด.ช กัณภัทร แก้วยอดลา												
๘	ด.ญ ญัฐณิชา เชื้อทอง												
๙	ด.ญ วรัทยา ศรีสอน												
๑๐	ด.ญ จริยาวดี ธีระบุตร												
๑๑													
๑๒													
๑๓													
๑๔													
๑๕													
๑๖													
๑๗													
๑๘													
๑๙													
๒๐													

เกณฑ์การให้คะแนน ๓ = ดี ๒ = ปานกลาง ๑ = ควรปรับปรุงแก้ไข

ลงชื่อ.....  
วันที่.....เดือน.....พ.ศ.....

**แผนการจัดประสบการณ์การเรียนรู้ที่ ๔**  
**ระดับปฐมวัยปีที่ ๑ ศูนย์พัฒนาเด็กเล็กบ้านไพรพะยอม**  
สาระที่ ๓ ธรรมชาติรอบตัว ชื่อหน่วยการเรียนรู้ ปูนาจำ เรื่อง อาหารของปูนา  
สอนวันที่ ..... เดือน ..... พ.ศ. .... เวลา ๒๐ นาที

---

**๑. ชื่อกิจกรรมเสริมประสบการณ์**

**๒. มาตรฐานที่**

- มาตรฐานที่ ๓ มีสุขภาพจิตดีและมีความสุข
- มาตรฐานที่ ๔ ชื่นชมและแสดงออกทางศิลปะ ดนตรี และการเคลื่อนไหว
- มาตรฐานที่ ๗ รักธรรมชาติ สิ่งแวดล้อม และความเป็นไทย
- มาตรฐานที่ ๙ ใช้ภาษาสื่อสารได้เหมาะสมกับวัย
- มาตรฐานที่ ๑๐ มีความสามารถในการคิดที่เป็นพื้นฐานในการเรียนรู้
- มาตรฐานที่ ๑๒ มีเจตคติที่ดีต่อการเรียนรู้ และมีความสามารถในการแสวงหาความรู้ได้เหมาะสมกับวัย

**๓. ตัวบ่งชี้**

- ๓.๑ มีความรู้สึที่ดีต่อตนเองและผู้อื่น (๓.๒)
- ๓.๒ สนใจ มีความสุขและแสดงออกผ่านงานศิลปะดนตรี และการเคลื่อนไหว (๔.๑)
- ๓.๓ มีมารยาทตามวัฒนธรรมไทยและรักความเป็นไทย (๗.๒)
- ๓.๔ สนทนาโต้ตอบและเล่าเรื่องให้ผู้อื่นเข้าใจ (๙.๑)
- ๓.๕ มีความสามารถในการคิดรวบยอด (๑๐.๑)
- ๓.๖ มีความสามารถในการคิดเชิงเหตุผล (๑๐.๒)
- ๓.๗ มีเจตคติที่ดีต่อการเรียนรู้ (๑๒.๑)
- ๓.๘ มีความสามารถในการแสวงหาความรู้ (๑๒.๒)

**๔. สภาพที่พึงประสงค์**

- ๔.๑ กล้าพูดกล้าแสดงออก (๓.๒.๑)
- ๔.๒ สนใจ มีความสุข และแสดงออกผ่านเสียงเพลง ดนตรี (๔.๑.๒)
- ๔.๓ ปฏิบัติตนตามมารยาทไทยได้เมื่อมีผู้ชี้แนะ (๗.๒.๑)
- ๔.๔ ฟังผู้อื่นพูดจนจบและพูดโต้ตอบเกี่ยวกับเรื่องที่ฟัง (๙.๑.๑)
- ๔.๕ บอกลักษณะของสิ่งต่างๆ จากการสังเกตโดยใช้ประสาทสัมผัส (๑๐.๑.๑)
- ๔.๖ คาดเดา หรือคาดคะเนสิ่งที่จะเกิดขึ้น (๑๐.๒.๒)
- ๔.๗ กระตือรือร้นในการเข้าร่วมกิจกรรม (๑๒.๑.๒)
- ๔.๘ ค้นหาคำตอบของข้อสงสัยต่างๆ ตามวิธีการที่มีผู้ชี้แนะ (๑๒.๒.๑)
- ๔.๙ ใช้ประโยคคำถามว่า “ใคร” “อะไร” ในการค้นหา (๑๒.๒.๒)

## ๕. จุดประสงค์การเรียนรู้

- ๕.๑ บอกชื่ออาหารของปูนาได้
- ๕.๒ ร่วมสนทนากับครูและเพื่อนได้
- ๕.๓ ร่วมกิจกรรมกับผู้อื่นได้

## ๖. สารการเรียนรู้

๖.๑ อาหารของปูนา คือพืช เช่น แหนแดง แหนเป็ด ผักบุงน้ำ ผักจอง หนุ้า สาร่าย ปูนากินอาหารที่ได้จากธรรมชาติ เช่น ซากสัตว์หอย กุ้ง ไร่น้ำ ลูกน้ำ แมลง

## ๗. ประสพการณ์สำคัญ

๗.๑ การสังเกตลักษณะ ส่วนประกอบ การเปลี่ยนแปลง และความสัมพันธ์ของสิ่งต่างๆ โดยใช้ประสาทสัมผัสอย่างเหมาะสม

๗.๒ การพูดอธิบายเกี่ยวกับสิ่งของ เหตุการณ์ และความสัมพันธ์ของสิ่งต่างๆ

๗.๓ การคาดเดาหรือการคาดคะเนสิ่งที่จะเกิดขึ้นอย่างมีเหตุผล

๗.๔ การพูดแสดงความคิด ความรู้สึก และความต้องการ

๗.๕ การฟังเพลง นิทาน คำคล้องจอง บทร้อยกรองหรือเรื่องราวต่างๆ

๗.๖ การร่วมสนทนาและแลกเปลี่ยนความคิดเห็น

๗.๗ การให้ความร่วมมือในการปฏิบัติกิจกรรมต่างๆ

๗.๘ การเล่นและการทำงานร่วมกับผู้อื่น

## ๘. วิธีดำเนินการจัดกิจกรรม

### ขั้นเตรียม

๘.๑ ครูจัดเตรียมภาพอาหารของปูนา เช่น ภาพผักจอง ผักบุงน้ำ แหนแดง สำหรับการปฏิบัติกิจกรรม

๘.๒ ครูจัดเตรียมอาหารของปูนา ของจริง เช่น ผักบุงน้ำ

๘.๓ ครูให้เด็กจัดกลุ่มๆละ ๕ คน ๔ กลุ่ม โดยให้เด็กจับฉลากบัตรตัวเลข ๑-๕ ใครได้

หมายเลขเหมือนกันให้อยู่กลุ่มด้วยกัน

### ขั้นนำเข้าสู่บทเรียน

๘.๔ ครูและเด็กร่วมกัน ท่องคำคล้องจอง “ปูนา” ร่วมกัน

๘.๕ ครูและเด็กร่วมกันสนทนาเกี่ยวกับเนื้อหา คำคล้องจอง

๘.๖ ครูให้เด็กนั่งสมาธิกำหนดลมหายใจเข้าออก พุทโธ พุทโธ ๓ นาที

### ขั้นเสนอความรู้ใหม่

๘.๗ ครูนำภาพอาหารของปูนา มาอธิบายถึงอาหารและการกินอาหารของปูนาให้เด็กฟัง

๘.๘ ครูและเด็กร่วมกันสนทนาเกี่ยวกับ อาหารของปูนาว่ามีอะไรบ้าง

๘.๙ ครูนำอาหารของปูนาของจริง เช่น ผักบุงน้ำ ผักจองแหน มาให้เด็กสัมผัสและสังเกตดูรูปของจริงและสังเกตดูลักษณะอาหารปูนาและอาหารแต่ละชนิดมีความแตกต่างกันอย่างไร

๘.๑๐ ครูให้อาสาสมัครแต่ละกลุ่ม ๒-๓ คน ออกมาบอกชื่ออาหารของปูนาให้เพื่อนฟัง

๘.๑๑ ครูให้เด็กนำอาหารของปูนา เช่น ผักบุงน้ำมาหั่นเป็นชิ้นเล็กๆ

๘.๑๒ ครูนำปูนามา ๒ ตัว ใส่ไว้ครูแล้วนำอาหารปลาตุกและผักบุงน้ำหั่นมาใส่ลงไปในคร  
แล้วให้ เด็กสังเกตการกินอาหารของปูนาว่าเป็นอย่างไร แล้วอาหารชนิดไหนที่ปูนากิน  
มาก-น้อยที่สุด

๘.๑๓ ครูจัดเตรียมกิจกรรม คือ ใบงานกิจกรรมโยงเส้นอาหารของปูนาให้สัมพันธ์กันให้เด็ก

๘.๑๔ ครูแนะนำวิธีการปฏิบัติกิจกรรมให้กับเด็กฟัง

๘.๑๕ เด็กปฏิบัติทำใบงานตามขั้นตอนที่ครูแนะนำ

### ขั้นแลกเปลี่ยนความรู้

๘.๑๖ ครูให้อาสาสมัครออกมาแนะนำผลงานของตนเองหน้าชั้นเรียนให้กับเพื่อนได้ฟัง

๘.๑๗ เมื่อเด็กสนทนาผลงานหน้าชั้นเรียนเรียบร้อยแล้ว ครูใช้คำถามกระตุ้นให้เด็กตอบ  
คำถามในการปฏิบัติกิจกรรม

### ขั้นสรุป

๘.๑๘ ครูและเด็กร่วมกันสรุปเกี่ยวกับอาหารของปูนา เช่น ซากสัตว์ หอย กุ้ง ไรน้ำ ลูกน้ำ  
ปลาขนาดเล็ก พืช หญ้าจอกแหนสาหร่าย ปูนาชอบออกหากินอาหาร ในเวลากลางคืนเป็นส่วน  
ใหญ่การที่ปูนาออกหากินตอนเวลากลางวันเพราะว่าปูนาจะอพยพหรือเปลี่ยนแหล่งอาศัยหรือ  
แหล่งหากินใหม่

๘.๑๙ ครูเพิ่มเติม โดยการตั้งคำถาม การกินอาหารของปูนาจะใช้ก้ามหนีบหรือก้ามปูหนีบ  
จับอาหารเข้าปากโดยมีขาคู่อื่นช่วยในการส่งอาหารเข้าปาก

๘.๒๐ ครูและเด็กร่วมกันท่องคำคล้องจอง “ปูนา” พร้อมกันอีกครั้ง

๘.๒๑ ครูให้เด็กร่วมกันจัดเก็บสื่อของใช้เข้าที่ให้เรียบร้อย เมื่อเสร็จกิจกรรม

### ๙. สื่อ/แหล่งเรียนรู้

๙.๑ ภาพอาหารปูนา

๙.๒ คำคล้องจอง “ปูนา”

๙.๓ ปูนา, ผักบุงน้ำ, อาหารปลาตุกของจริง

๙.๔ ใบงานกิจกรรม

## การวัดและประเมินผล

จุดประสงค์การเรียนรู้	วิธีการวัดและประเมินผล	เครื่องมือวัดและประเมินผล
๑.บอกชื่ออาหารที่ปุนากินได้	สังเกตการบอกชื่ออาหารของปุนา	แบบบันทึกการสังเกตพฤติกรรมตามจุดประสงค์การเรียนรู้
๒.การร่วมสนทนากับครูและเพื่อนได้	สังเกตพฤติกรรม	
๓.การเล่นและการทำงานร่วมกับผู้อื่น	สังเกตพฤติกรรม	

## เกณฑ์การประเมินผล

รายการประเมิน	ระดับคุณภาพ		
	๓	๒	๑
๑.บอกชื่ออาหารที่ปุนากินได้	บอกชื่ออาหารที่ปุนากินได้อย่างถูกต้องด้วยตนเอง	บอกชื่ออาหารที่ปุนากินได้โดยมีผู้อื่นคอยช่วยเหลือชี้แนะบางครั้ง	บอกชื่ออาหารที่ปุนากินได้โดยมีผู้อื่นคอยช่วยเหลือชี้แนะบ่อยครั้ง
๒.การร่วมสนทนากับครูและเพื่อนได้	การร่วมสนทนาและพูดโต้ตอบเกี่ยวกับเรื่องที่ฟังได้ดี	การร่วมสนทนาและพูดโต้ตอบเกี่ยวกับเรื่องที่ฟังโดยมีครูกระตุ้น ๑- ๒ ครั้ง	การร่วมสนทนาและพูดโต้ตอบเกี่ยวกับเรื่องที่ฟังโดยมีครูกระตุ้นมากกว่า ๒ ครั้ง
๓.การเล่นและการทำงานร่วมกับผู้อื่น	เล่นและทำงานร่วมกับผู้อื่นได้อย่างดีไม่มีข้อขัดแย้งกับใคร	เล่นและทำงานร่วมกับผู้อื่นได้โดยมีครูคอยกระตุ้น ๑- ๒ ครั้ง	เล่นและทำงานร่วมกับผู้อื่นได้โดยมีครูกระตุ้นมากกว่า ๒ ครั้ง

ข้อเสนอแนะเพิ่มเติม

.....  
.....  
.....

ความคิดเห็นของหัวหน้า

.....  
.....  
.....

ลงชื่อ .....

( นายทวี รักษา)

ตำแหน่ง ผู้อำนวยการกองการศึกษา...

บันทึกผลหลังการจัดกิจกรรม

ผลที่เกิดกับเด็ก

.....  
.....  
.....

ปัญหา/อุปสรรค

.....  
.....

ข้อเสนอแนะ/แนวทางแก้ไข

.....

ลงชื่อ .....

( นางอุทัย ศรีธนต์)

ตำแหน่ง ครูประจำชั้น

...../...../.....

## ภาคผนวกท้ายแผน

### คำคล้องจอง ปูนา

ปูนา ขาเก ดินเฉไป ดินเฉมา  
อาศัยอยู่ในทุ่งนา รู้ไหมว่าฉันอยู่ในรู





## ใบงานกิจกรรมเรื่องอาหารของปูนา

คำชี้แจง ให้เด็กโยงเส้นอาหารของปูนาให้ถูกต้อง



## แบบประเมินพฤติกรรม

### ระดับชั้นปฐมวัยปีที่ ๑ ศูนย์พัฒนาเด็กเล็กบ้านไพรพะยอม

คำชี้แจง ให้ทำเครื่องหมาย ✓ ลงในช่องรายการประเมินและสังเกตพฤติกรรมที่กำหนด  
แผนจัดประสบการณ์ที่.....เรื่อง อาหารของปูนา

ที่	ชื่อ - สกุล	บอกอาหารของปูนาได้			ร่วมสนทนากับครูและผู้อื่นได้			ร่วมกิจกรรมกับผู้อื่นได้				สรุปผลการประเมินผ่าน/ไม่ผ่าน	
		๓	๒	๑	๑	๓	๒	๑	๓	๒	๑		
๑	ด.ช ธาร์นต์ ทองเนตร												
๒	ด.ช คณิสสร ยอดกันตา												
๓	ด.ช คุณานนท์ พรพรม												
๔	ด.ช ศรารุฒิ จันทำ												
๕	ด.ช อนาวิน เสาศิริ												
๖	ด.ช ชิชณพงษ์ นารินทร์												
๗	ด.ช กัณภัทร แก้วยอดลา												
๘	ด.ญ ญัฐณิชา เชื้อทอง												
๙	ด.ญ วรัทยา ศรีสอน												
๑๐	ด.ญ จริยาวดี ธีระบุตร												
๑๑													
๑๒													
๑๓													
๑๔													
๑๕													
๑๖													
๑๗													
๑๘													
๑๙													
๒๐													

เกณฑ์การให้คะแนน ๓ = ดี ๒ = ปานกลาง ๑ = ควรปรับปรุงแก้ไข

ลงชื่อ.....  
วันที่.....เดือน.....พ.ศ.....

**แผนการจัดประสบการณ์การเรียนรู้ที่ ๕**  
**ระดับปฐมวัยปีที่ ๑ ศูนย์พัฒนาเด็กเล็กบ้านไพรพะยอม**  
สาระที่ ๓ ธรรมชาติรอบตัว      ชื่อหน่วย    ปูนาจำ    เรื่อง    ประโยชน์ของปูนา  
สอนวันที่ ..... เดือน ..... พ.ศ. .... เวลา ๒๐ นาที

.....

**๑. ชื่อกิจกรรมเสริมประสบการณ์**

**๒. มาตรฐานที่**

- มาตรฐานที่ ๓ มีสุขภาพจิตดีและมีความสุข
- มาตรฐานที่ ๕ มีคุณธรรม จริยธรรม และมีจิตใจที่ดีงาม
- มาตรฐานที่ ๖ มีทักษะชีวิตและปฏิบัติตนตามหลักปรัชญาของเศรษฐกิจพอเพียง
- มาตรฐานที่ ๗ รักธรรมชาติ สิ่งแวดล้อม และความเป็นไทย
- มาตรฐานที่ ๘ อยู่ร่วมกับผู้อื่นได้อย่างมีความสุขและปฏิบัติตนเป็นสมาชิกที่ดีของสังคมในระบอบประชาธิปไตยอันมีพระมหากษัตริย์ทรงเป็นประมุข
- มาตรฐานที่ ๙ ใช้ภาษาสื่อสารได้เหมาะสมกับวัย
- มาตรฐานที่ ๑๐ มีความสามารถในการคิดที่เป็นพื้นฐานในการเรียนรู้
- มาตรฐานที่ ๑๒ มีเจตคติที่ดีต่อการเรียนรู้ และมีความสามารถในการแสวงหาความรู้ได้เหมาะสมกับวัย

**๓. ตัวบ่งชี้**

- ๓.๑ มีความรู้สึกที่ดีต่อตนเองและผู้อื่น (๓.๒)
- ๓.๒ มีความรับผิดชอบ (๕.๔)
- ๓.๓ ช่วยเหลือตนเอง ในการปฏิบัติกิจวัตรประจำวัน (๖.๑)
- ๓.๔ มีวินัยในตนเอง (๖.๒)
- ๓.๕ มีมารยาทตามวัฒนธรรมไทยและรักความเป็นไทย ๗.๒)
- ๓.๖ ยอมรับความเหมือนและความแตกต่างระหว่างบุคคล (๘.๑)
- ๓.๗ สนทนาโต้ตอบและเล่าเรื่องให้ผู้อื่นเข้าใจ (๙.๑)
- ๓.๘ มีความสามารถในการคิดรวบยอด (๑๐.๑)
- ๓.๙ มีเจตคติที่ดีต่อการเรียนรู้ (๑๒.๑)
- ๓.๑๐ มีความสามารถในการแสวงหาความรู้ (๑๒.๒)

**๔. สภาพที่พึงประสงค์**

- ๔.๑ กล้าพูดกล้าแสดงออก (๓.๒.๑)
- ๔.๒ ทำงานที่ได้รับมอบหมายจนสำเร็จ เมื่อมีผู้ช่วยเหลือ (๕.๔.๑)
- ๔.๓ รับประทานอาหารด้วยตนเอง (๖.๑.๒)
- ๔.๔ เก็บของเล่นของใช้เข้าที่เมื่อมีผู้ชี้แนะ (๖.๒.๑)
- ๔.๕ ปฏิบัติตนตามมารยาทไทยได้เมื่อมีผู้ชี้แนะ (๗.๒.๑)

- ๔.๖ เล่นและทำกิจกรรมร่วมกับเด็กที่แตกต่างไปจากตน (๘.๑.๑)
- ๔.๗ ฟังผู้อื่นพูดจนจบและพูดโต้ตอบเกี่ยวกับเรื่องที่ฟัง (๙.๑.๑)
- ๔.๘ บอกลักษณะของสิ่งต่างๆ จากการสังเกตโดยใช้ประสาทสัมผัส (๑๐.๑.๑)
- ๔.๙ กระตือรือร้นในการเข้าร่วมกิจกรรม (๑๒.๑.๒)
- ๔.๑๐ ค้นหาคำตอบของข้อสงสัยต่างๆ ตามวิธีการที่มีผู้ชี้แนะ (๑๒.๒.๑)
- ๔.๑๑ ใช้ประโยคคำถามว่า “ใคร” “อะไร” ในการค้นหา (๑๒.๒.๒)

#### ๕. จุดประสงค์การเรียนรู้

- ๕.๑ บอกประโยชน์ของปูนาได้
- ๕.๒ ร่วมสนทนากับครูและเพื่อนได้
- ๕.๓ ร่วมกิจกรรมกับผู้อื่นได้

#### ๖. สารการเรียนรู้

- ๖.๑ ประโยชน์ของปูนา เช่น นำมาประกอบอาหาร นำมาเลี้ยงประกอบอาชีพทำให้เกิดรายได้

#### ๗. ประสพการณ์สำคัญ

- ๗.๑ การพูดอธิบายเกี่ยวกับสิ่งของ เหตุการณ์ และความสัมพันธ์ของสิ่งต่างๆ
- ๗.๒ การสังเกตลักษณะ ส่วนประกอบ การเปลี่ยนแปลง และความสัมพันธ์ของสิ่งต่างๆ โดยใช้ประสาทสัมผัสอย่างเหมาะสม
- ๗.๓ การประกอบอาหารไทย
- ๗.๔ การร่วมสนทนาและแลกเปลี่ยนความคิดเห็น
- ๗.๕ การให้ความร่วมมือในการปฏิบัติกิจกรรมต่างๆ

#### ๘. วิธีดำเนินการจัดกิจกรรม

##### ขั้นเตรียม

- ๘.๑ ครูจัดเตรียมภาพประโยชน์ที่ได้จากปูนา ใช้ในการปฏิบัติกิจกรรม
- ๘.๒ ครูจัดเตรียมปูนาของจริง
- ๘.๓ ครูจัดเตรียมอุปกรณ์การประกอบอาหารจากปูนา

##### ขั้นนำเข้าสู่บทเรียน

๘.๔ ครูให้เด็กแตะหัว แตะไหล่ แล้วตบ ตบ แตะหัว แตะไหล่ แล้วตอก ตอก แตะหัวแตะไหล่ แล้วตึง ตึง

๘.๕ ครูเปิดเพลงให้เด็กร้องเพลงตาม เพลง “จับปูดำ ขยำปูนา” พร้อมทำท่าประกอบพร้อมกัน

##### ขั้นเสนอความรู้ใหม่

๘.๖ ครูนำภาพประโยชน์จากปูนามาสนทนากับเด็กๆว่ามีประโยชน์ในการประกอบอาหารและขายทำเป็นรายได้

๘.๗ เด็กสังเกตดู ตามภาพที่ครูอธิบายว่ามีความแตกต่างกันอย่างไร

๘.๘ ครูอธิบายถึงรูปภาพที่นำมาใช้ในการปฏิบัติกิจกรรมให้กับเด็กให้เข้าใจถึงประโยชน์ของปูนา

๘.๙ ครูให้เด็กร่วมกันประกอบอาหารจากปูนา

- โดยครูเสนอการทำอาหาร ๒ อย่าง เช่นปูนาทอดกรอบ ลาบปูนา

## ขั้นฝึกทักษะ

- ๘.๑๐ ครูให้เด็กเสนออาหารอย่างไหนที่เด็กเสนอมามากที่สุดจะนำมาประกอบอาหาร (โดยการยกมือแล้วนับจำนวนที่มากที่สุด)
- ๘.๑๑ เด็กเสนอ เมนูอาหารที่อยากทำคือ ปูนาทอดกรอบมากที่สุด
- ๘.๑๒ ครูและเด็กร่วมกันเตรียมอุปกรณ์ในการประกอบอาหาร ปูนาทอดกรอบ
- เด็กร่วมกันแกะกระดองปูนาใส่ไว้ในถ้วยแล้วปรงรสใส่แป้งทอดกรอบลงไป
  - ครูตั้งกระทะไฟฟ้าใส่น้ำมันพืช ลงไปรอให้ร้อนแล้วนำปูลงไปทอด
- ๘.๑๓ ครูอธิบายวิธีการประกอบอาหารและวิธีการป้องกันอุบัติเหตุในการประกอบอาหาร
- ๘.๑๔ ครูและเด็กร่วมกันประกอบอาหาร ปูนาทอดกรอบ เสร็จเรียบร้อย
- ๘.๑๕ ครูนำปูนาทอดกรอบที่เด็กทำและ ปูอัด ที่ซื้อมาจากท้องตลาดมาให้เด็กรับประทานทั้ง ๒ อย่างและอธิบายมารยาทในการรับประทานอาหารให้เด็กฟัง
- ๘.๑๖ ครูจัดเตรียมกิจกรรม คือ ใบงานกิจกรรมระบายสีของปูนาเท่ากับตัวเลขที่กำหนดให้กับเด็ก
- ๘.๑๗ ครูแนะนำวิธีการปฏิบัติกิจกรรมให้กับเด็กฟัง
- ๘.๑๘ เด็กปฏิบัติทำใบงานตามขั้นตอนที่ครูแนะนำ

## ขั้นแลกเปลี่ยนความรู้

- ๘.๑๙ ครูให้อาสาสมัครออกมาเล่าถึงผลงานของตนเองหน้าชั้นเรียนให้กับเพื่อนได้ฟัง
- ๘.๒๐ เมื่อเด็กสนทนาผลงานหน้าชั้นเรียนเรียบร้อยแล้ว ครูใช้คำถามกระตุ้นให้เด็กตอบคำถามในการปฏิบัติกิจกรรม

## ขั้นสรุป

- ๘.๒๑ ครูและเด็กร่วมกันสรุปเกี่ยวกับประโยชน์ของปูนาและเด็กบอกถึงรสชาติอาหารจากปูนา โดยครูตั้งคำถาม ดังนี้
- ปูนาทอดกรอบมีรสชาติอย่างไร
  - ปูอัดมีรสชาติอย่างไร
  - ปูนาทอดกรอบกับปูอัดอันไหนอร่อยกว่ากัน
  - ปูนาทอดกรอบกับปูอัดต่างกันอย่างไร
- ๘.๒๒ เด็กร่วมกันเก็บสื่อในการปฏิบัติกิจกรรมเข้าที่ให้เรียบร้อยเมื่อเสร็จกิจกรรม

## ๙. สื่อ/แหล่งเรียนรู้

- ๙.๑ อุปกรณ์การประกอบอาหาร กระทะ ตะหลิว น้ำมันพืช แป้งทอดกรอบ
- ๙.๒ รูปภาพประโยชน์ของปูนา
- ๙.๓ เพลง “จับปูดำ ขยำปูนา”
- ๙.๔ ใบงานกิจกรรมระบายสีของปูนาเท่ากับตัวเลข

การวัดและประเมินผล

จุดประสงค์การเรียนรู้	วิธีการวัดและประเมินผล	เครื่องมือวัดและประเมินผล
๑.บอกประโยชน์ของปูนาได้	สังเกตการบอกประโยชน์ปูนา	แบบบันทึกการสังเกตพฤติกรรมตามจุดประสงค์การเรียนรู้
๒.การร่วมสนทนากับครูและเพื่อนได้	สังเกตพฤติกรรม	
๓.การเล่นและการทำงานร่วมกับผู้อื่น	สังเกตพฤติกรรม	

เกณฑ์การประเมินผล

รายการประเมิน	ระดับคุณภาพ		
	๓	๒	๑
๑.บอกประโยชน์ของปูนาได้	บอกประโยชน์ของปูนาได้อย่างถูกต้องด้วยตนเอง	บอกประโยชน์ของปูนาได้โดยมีผู้อื่นคอยช่วยเหลือชี้แนะบางครั้ง	บอกประโยชน์ของปูนาได้โดยมีผู้อื่นคอยช่วยเหลือชี้แนะบ่อยครั้ง
๒.การร่วมสนทนากับครูและเพื่อนได้	การร่วมสนทนาและพูดโต้ตอบเกี่ยวกับเรื่องที่ฟังได้ดี	การร่วมสนทนาและพูดโต้ตอบเกี่ยวกับเรื่องที่ฟัง โดยมีครูกระตุ้น ๑- ๒ ครั้ง	การร่วมสนทนาและพูดโต้ตอบเกี่ยวกับเรื่องที่ฟัง โดยมีครูกระตุ้นมากกว่า ๒ ครั้ง
๓.การเล่นและการทำงานร่วมกับผู้อื่น	เล่นและทำงานร่วมกับผู้อื่นได้อย่างดีไม่มีข้อขัดแย้งกับใคร	เล่นและทำงานร่วมกับผู้อื่นได้โดยมีครูคอยกระตุ้น ๑- ๒ ครั้ง	เล่นและทำงานร่วมกับผู้อื่นได้โดยมีครูกระตุ้นมากกว่า ๒ ครั้ง

ข้อเสนอแนะเพิ่มเติม

.....  
.....  
.....

ความคิดเห็นของหัวหน้า

.....  
.....  
.....

ลงชื่อ .....

ตำแหน่ง .....

บันทึกผลหลังการจัดกิจกรรม

ผลที่เกิดกับเด็ก

.....  
.....  
.....

ปัญหา/อุปสรรค

.....  
.....

ข้อเสนอแนะ/แนวทางแก้ไข

.....

ลงชื่อ .....

ตำแหน่ง .....

...../...../.....

ภาคผนวก

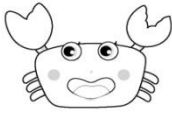
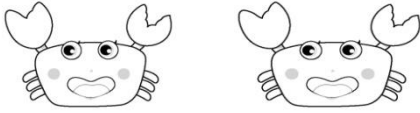

เพลง จับปูดำ ขยำปูนา

จับปูดำ ขยำปูนา  
จับปูม้า คว่ำปูทะเล  
สนุกจริงเลย ชะเลยนอนเปล  
จะโอดะเห่ นอนเปลหลับไป



ใบงานกิจกรรมเรื่องประโยชน์ของปูนา

คำชี้แจง ให้ได้กระบายสีรูปปูนาให้เท่ากับจำนวนตัวเลขที่กำหนดให้

๑	
๒	
๓	

## แบบประเมินพฤติกรรม

### ระดับชั้นปฐมวัยปีที่ ๑ ศูนย์พัฒนาเด็กเล็กบ้านไพรพะยอม

คำชี้แจง ให้ทำเครื่องหมาย ✓ ลงในช่องรายการประเมินและสังเกตพฤติกรรมที่กำหนด  
แผนจัดประสบการณ์ที่.....เรื่อง อาหารของปูนา

ที่	ชื่อ - สกุล	บอกประโยชน์ของปูนาได้			ร่วมสนทนากับครูและผู้อื่นได้			ร่วมกิจกรรมกับผู้อื่นได้				สรุปผลการประเมินผ่าน/ไม่ผ่าน	
		๓	๒	๑	๑	๓	๒	๑	๓	๒	๑		
๑	ด.ช ธาร์นต์ ทองเนตร												
๒	ด.ช คณิสสร ยอดกันตา												
๓	ด.ช คุณานนท์ พรพรม												
๔	ด.ช ศรารุฒิ จันทำ												
๕	ด.ช อนาวิน เสาศิริ												
๖	ด.ช ชิชณพงษ์ นารินทร์												
๗	ด.ช กัณภัทร แก้วยอดลา												
๘	ด.ญ ญักฐณิชา เชื้อทอง												
๙	ด.ญ วรัทยา ศรีสอน												
๑๐	ด.ญ จริยาวดี ธีระบุตร												
๑๑													
๑๒													
๑๓													
๑๔													
๑๕													
๑๖													
๑๗													
๑๘													
๑๙													
๒๐													

เกณฑ์การให้คะแนน ๓ = ดี ๒ = ปานกลาง ๑ = ควรปรับปรุงแก้ไข

ลงชื่อ.....  
วันที่.....เดือน.....พ.ศ.....

แบบประเมินพฤติกรรมพัฒนาการทั้ง ๔ ด้าน ของเด็กชั้นปฐมวัยปีที่ ๑ สัปดาห์ที่ ๑

ชื่อ ..... สัปดาห์ที่ ..... เรื่อง.....

ผู้ประเมิน ..... เดือน ปี ที่สังเกต .....

คำชี้แจง ให้ใส่เครื่องหมายถูก ✓ ลงในช่อง( ) ระดับคุณภาพที่เด็กแสดงพฤติกรรมที่ปรากฏ

พฤติกรรม	ระดับคุณภาพ			เกณฑ์การประเมิน
	๓	๒	๑	
๑. เคลื่อนไหวร่างกายได้คล่องแคล่ว			๓	นักเรียนเคลื่อนไหวร่างกายได้คล่องแคล่วองไว มั่นคง โดยไม่เสียการทรงตัว
			๒	นักเรียนเคลื่อนไหวร่างกายได้คล่องแคล่ว เสียการทรงตัวเป็นบางครั้ง
			๑	นักเรียนเคลื่อนไหวร่างกายได้ เสียการทรงตัวบ่อยครั้ง หรือเคลื่อนไหวที่ไม่คล่องแคล่ว
๒. เด็กสนทนาและตอบคำถามเกี่ยวกับอวัยวะที่ใช้ในการสัมผัสได้			๓	ตั้งคำถาม หรือสถานการณ์ที่เกิดความสงสัย ได้ตรงประเด็น ชัดเจนสอดคล้องกับประเด็นที่สงสัย และสามารถคาดเดาคำตอบได้ทุกครั้ง
			๒	ตั้งคำถาม หรือสถานการณ์ที่เกิดความสงสัย ได้ตรงประเด็น ชัดเจนสอดคล้องกับประเด็นที่สงสัยและสามารถคาดเดาคำตอบได้บางครั้ง
			๑	ตั้งคำถาม หรือสถานการณ์ที่เกิดความสงสัย ไม่ตรงประเด็นหรือไม่สอดคล้องกับประเด็นที่สงสัย และไม่สามารถคาดเดาคำตอบได้
๓. เด็กใช้กล้ามเนื้อเล็กและประสานสัมพันธ์กันได้			๓	ใช้กล้ามเนื้อเล็กได้ดี มือและตาประสานสัมพันธ์กันได้คล่องแคล่ว ชัดเจน
			๒	ใช้กล้ามเนื้อเล็กได้ มือและตาประสานสัมพันธ์กัน เส้นชัดเจนแต่ยังขาดช่วง
			๑	ใช้กล้ามเนื้อเล็กได้ไม่เต็มที่มือ มือและตาทำงานไม่ประสานสัมพันธ์กัน
๔. เด็กเล่นและทำงานร่วมกับเพื่อนได้			๓	เล่นและทำงานร่วมกับเพื่อนได้ดี มีการวางแผนร่วมมือ ในการทำงานดี ไม่มีการขัดแย้งกับเพื่อน
			๒	เล่นและทำงานร่วมกับเพื่อนได้ มีการวางแผนร่วมมือ ในการทำงานดี มีการขัดแย้งกับเพื่อนบางครั้ง
			๑	เล่นและทำงานร่วมกับเพื่อนไม่ได้ ไม่มีการวางแผน ร่วมมือ ในการทำงาน มีการขัดแย้งกับเพื่อนบ่อยครั้ง
๕. เด็กนำชิ้นส่วนของภาพกับคำมาจัดเข้าคู่กันได้			๓	นำชิ้นส่วนของภาพกับคำมาจัดเข้าคู่กันได้ตั้งแต่ ๕ คู่ขึ้นไป
			๒	นำชิ้นส่วนของภาพกับคำมาจัดเข้าคู่กันได้จำนวน ๓-๔ คู่
			๑	นำชิ้นส่วนของภาพกับคำมาจัดเข้าคู่กันได้จำนวน ๐-๒ คู่
๖. เด็กโยงเส้นภาพที่สัมพันธ์กันระหว่างอวัยวะกับวิธีการสัมผัสได้			๓	โยงเส้นภาพที่สัมพันธ์กันระหว่างอวัยวะกับวิธีการสัมผัสได้ ๕ ข้อ ขึ้นไป
			๒	โยงเส้นภาพที่สัมพันธ์กันระหว่างอวัยวะกับวิธีการสัมผัสได้ ๓-๔ ข้อ
			๑	โยงเส้นภาพที่สัมพันธ์กันระหว่างอวัยวะกับวิธีการสัมผัสได้ ๐-๒ ข้อ
๗. เด็กเก็บของเล่นเข้าที่			๓	เก็บของเล่นเข้าที่ได้ด้วยตนเองโดยไม่มีครูหรือเพื่อนบอกหรือแนะนำทุกครั้ง
			๒	เก็บของเล่นเข้าที่ได้โดยมีครูหรือเพื่อนบอกหรือแนะนำบางครั้ง
			๑	เก็บของเล่นเข้าที่ไม่ ต้องมีครูหรือเพื่อนบอกหรือแนะนำทุกครั้ง
๘. แก้ปัญหาในการเล่นได้			๓	แก้ปัญหาในการเล่นได้และสำเร็จได้ทุกครั้ง
			๒	แก้ปัญหาในการเล่นได้และสำเร็จได้เป็นบางครั้ง
			๑	แก้ปัญหาในการเล่นได้บ้างเล็กน้อยแต่ไม่สำเร็จทุกครั้ง

สรุปผลการประเมิน

--	--	--

ลงชื่อ ..... ผู้ประเมิน

การจัดประสบการณ์การเรียนรู้ตามแนวทางการใช้สมองเป็นฐาน

(Brain – based Learning –BBL)

หน่วย ปูนาจำ

ชั้นปฐมวัยปีที่ ๑ (๓ ขวบ)



นางอุทัย ศรีธนต์

ครู วิทยฐานะชำนาญการ

ศูนย์พัฒนาเด็กเล็กบ้านไพรพะยอม อำเภอห้วยทับทัน  
สังกัด องค์การบริหารส่วนตำบลกล้วยกว้าง จังหวัดศรีสะเกษ  
กรมส่งเสริมการปกครองท้องถิ่น กระทรวงมหาดไทย